
«СОГЛАСОВАНО»
И.о. Главы
МО «Унцукульский район»
Абдулхаликов К.Г.
09.12.2024 г.

«УТВЕРЖДАЮ»
Директор МКОУ «Балаханская СОШ им.
Г. Абдурахманова»
Ахмедханов Г. М.
09.12.2024 г.


«СОГЛАСОВАНО»
Начальник ОГИБДД ОМВД России по
Унцукульскому району
Максудов З.А.
09.12.2024 г.



ПАСПОРТ

дорожной безопасности образовательной организации
Муниципального казенного общеобразовательного учреждения «Балаханская
средняя общеобразовательная школа имени
Гайирбега Абдурахманова»

2024 год

Общие сведения

Муниципальное казенное общеобразовательное учреждение
(Полное наименование образовательной организации)

«Балаханская средняя общеобразовательная школа

имени Гайирбега Абдурахманова»

Тип образовательной организации общеобразовательное учреждение

Юридический адрес: 368945, Республика Дагестан, Унцукульский район,
с. Балахани, ул. Мухаммад Ярагского 9

Фактический адрес 368945, Республика Дагестан, Унцукульский район,
с. Балахани, ул. Мухаммад Ярагского 9

Руководители образовательной организации:

Директор Ахмедханов Гаджимурад Магомедович 89285307699
(фамилия, имя, отчество) (телефон)

Заместитель директора
по учебной работе Магомедов Иса Абдурахманович 89285786602
(фамилия, имя, отчество) (телефон)

Заместитель директора
по воспитательной работе Магомедов Хаскил Газимагомедович 89288055203
(фамилия, имя, отчество) (телефон)

Ответственные работники
муниципального органа
образования

Зам главы по безопасности Гамзатов Магомед А.
(должность) (фамилия, имя, отчество)
89894780870
(телефон)

Ответственные от
Госавтоинспекции

Начальник ОГИБДД ОМВД России по Унцукульскому району Максудов З.А.
(должность) (фамилия, имя, отчество)

89649711110
(телефон)

Ответственные работники
за мероприятия по профилактике
детского травматизма

Руководитель ОБЗР Давулгаджиев М. С
(должность) (фамилия, имя, отчество)

89298700707
(телефон)

Руководитель или ответственный
работник дорожно-эксплуатационной
организации, осуществляющей
содержание улично-дорожной
сети (УДС)*

(фамилия, имя, отчество)

(телефон)

Руководитель или ответственный
работник дорожно-эксплуатационной
организации, осуществляющей
содержание технических средств
организации дорожного
движения (ТСОДД)*

(фамилия, имя, отчество)

(телефон)

Количество обучающихся (учащихся, воспитанников) 372

Наличие уголка по БДД в фое, на первом этаже
(если имеется, указать место расположения)

Наличие класса по БДД отсутствует
(если имеется, указать место расположения)

Наличие автогородка (площадки) по БДД отсутствует

Наличие автобуса в образовательной организации наличие
(при наличии автобуса)

Владелец автобуса МКОУ «Балаханская СОШ им. Г. Абдурахманова»
(ОО, муниципальное образование и др.)

Время занятий в образовательной организации:

1-ая смена: 08 час. 00 мин. – 14 час. 30 мин.

внеклассные занятия: 14 час. 30 мин. – 18 час. 00 мин.

Телефоны оперативных служб:

112 – служба спасения.

01 - пожарная охрана.

02 - полиция.

03 - скорая медицинская помощь.

Содержание

* Дорожно-эксплуатационные организации, осуществляющие содержание УДС и ТСОДД, несут ответственность в соответствии с законодательством Российской Федерации (Федеральный закон «О безопасности дорожного движения» от 10 декабря 1995 г. № 196-ФЗ, Кодекс Российской Федерации об административных правонарушениях, Гражданский кодекс Российской Федерации)

I. План-схемы образовательной организации (сокращение – ОО).

1. Район расположения образовательной организации, пути движения транспортных средств и детей (обучающихся).
2. Организация дорожного движения в непосредственной близости от образовательной организации с размещением соответствующих технических средств организации дорожного движения, маршруты движения детей и расположение парковочных мест.
3. Маршруты движения организованных групп детей от образовательной организации к стадиону, парку или спортивно-оздоровительному комплексу.
4. Пути движения транспортных средств к местам разгрузки/погрузки и рекомендуемые безопасные пути передвижения детей по территории образовательной организации.

II. Информация об обеспечении безопасности перевозок детей специальным транспортным средством (автобусом).

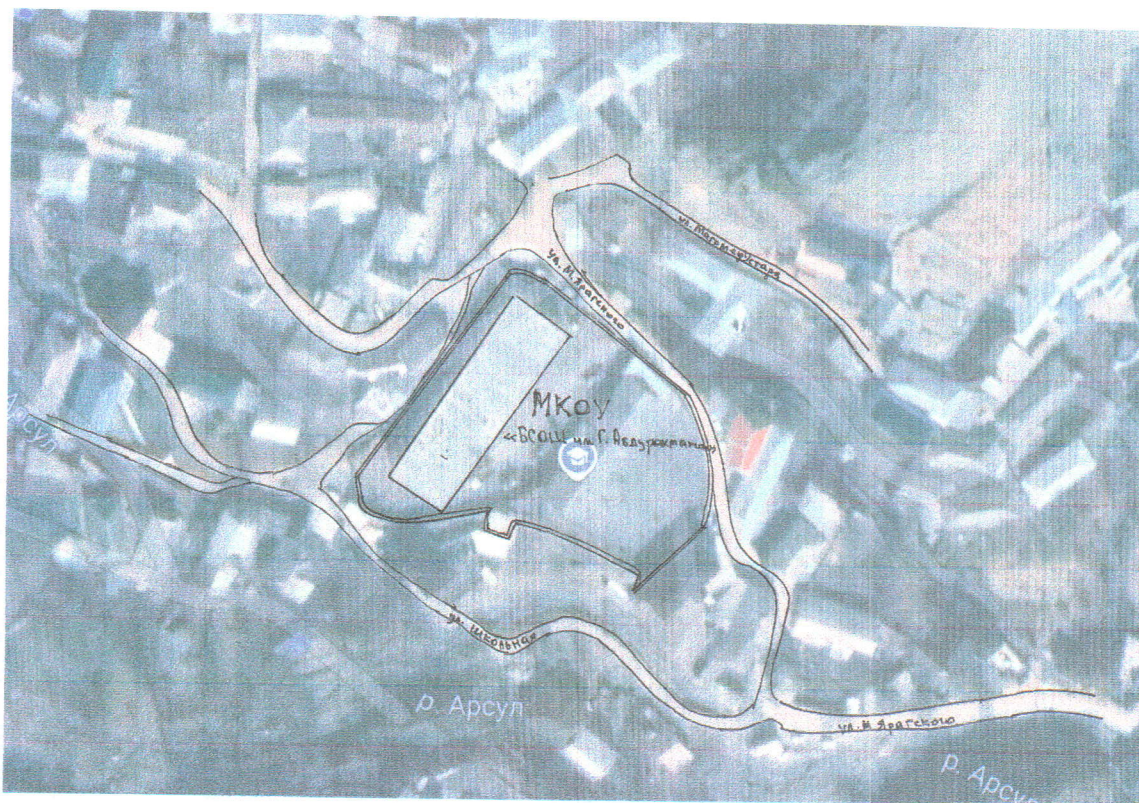
1. Общие сведения.
2. Маршрут движения автобуса образовательной организации.
3. Безопасное расположение остановки автобуса у образовательной организации.

III. Приложения.

План-схема пути движения транспортных средств и детей при проведении дорожных ремонтно-строительных работ вблизи образовательной организации.

I. План-схемы образовательной организации

1. Район расположения образовательной организации, пути движения транспортных средств и детей (обучающихся)



Рекомендации к составлению план-схемы района расположения образовательной организации

1. Район расположения образовательной организации определяется группой жилых домов, зданий и улично-дорожной сетью с учетом остановок общественного транспорта (выходов из станций метро), центром которого является непосредственно образовательная организация;

2. Территория, указанная на схеме, включает:

- образовательную организацию;
- стадион вне территории образовательной организации, на котором могут проводиться занятия по физической культуре (*при наличии*);
- парк, в котором могут проводиться занятия с детьми на открытом воздухе (*при наличии*);
- спортивно-оздоровительный комплекс (*при наличии*);
- жилые дома, в которых проживает большая часть детей данной образовательной организации;
- автомобильные дороги и тротуары.

3. На схеме обозначены:

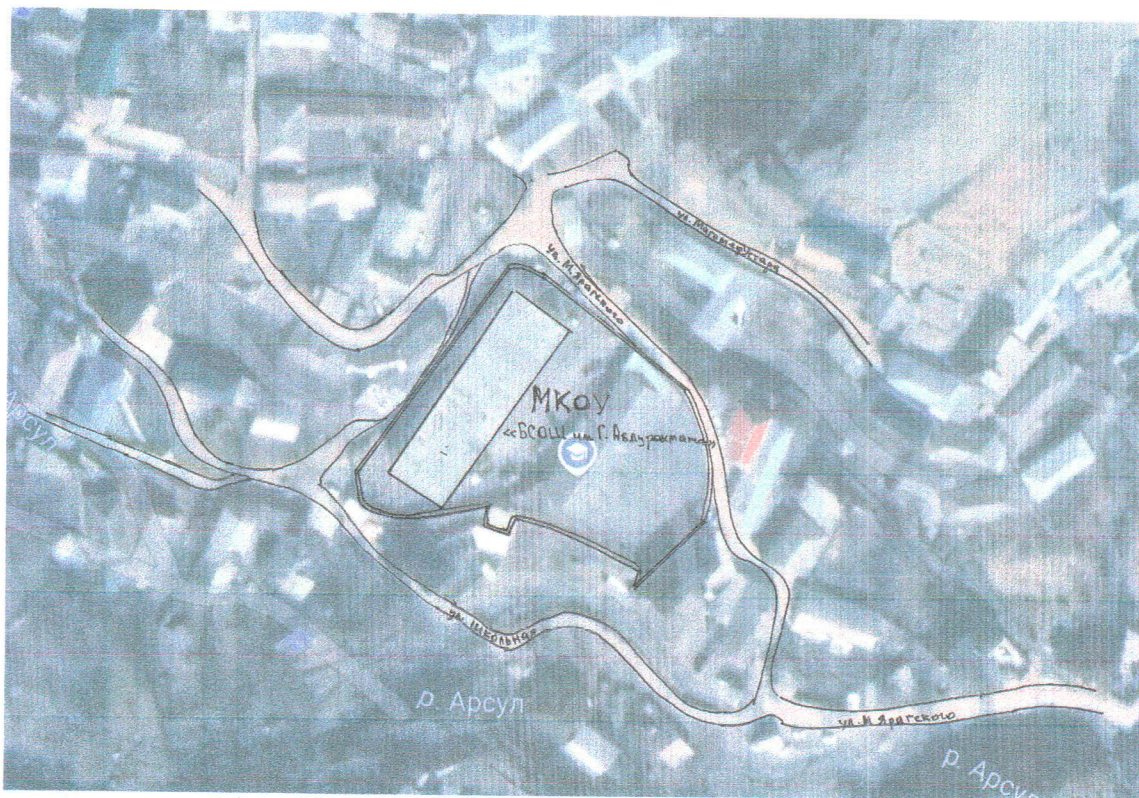
- расположение жилых домов, зданий и сооружений;
- сеть автомобильных дорог;
- пути движения транспортных средств;

- пути движения детей в/из образовательную организацию;
- опасные участки (места несанкционированных переходов на подходах к образовательной организации, места имевших место случаев дорожно-транспортных происшествий с участием детей-пешеходов и детей-велосипедистов);
- уличные (наземные – регулируемые / нерегулируемые) и внеуличные (надземные / подземные) пешеходные переходы;
- названия улиц и нумерация домов.

Схема необходима для общего представления о районе расположения образовательной организации. На схеме обозначены наиболее частые пути движения детей от дома (от отдаленных остановок маршрутных транспортных средств) к образовательной организации и обратно.

При исследовании маршрутов движения детей необходимо уделить особое внимание опасным зонам, где дети пересекают проезжие части дорог не по пешеходному переходу.

2. Схема организации дорожного движения в непосредственной близости от образовательной организации с размещением соответствующих технических средств организации дорожного движения, маршрутов движения детей и расположения парковочных мест



Рекомендации к составлению схемы организации дорожного движения в непосредственной близости от образовательной организации

1. Схема организации дорожного движения ограничена автомобильными дорогами, находящимися в непосредственной близости от образовательной организации.

2. На схеме обозначаются:

- здание образовательной организации с указанием территории, принадлежащей непосредственно образовательной организации (при наличии указать ограждение территории);
- автомобильные дороги и тротуары;
- уличные (наземные – регулируемые/нерегулируемые) и внеуличные (надземные/подземные) пешеходные переходы на подходах к образовательной организации;
- дислокация существующих дорожных знаков и дорожной разметки;
- другие технические средства организации дорожного движения;

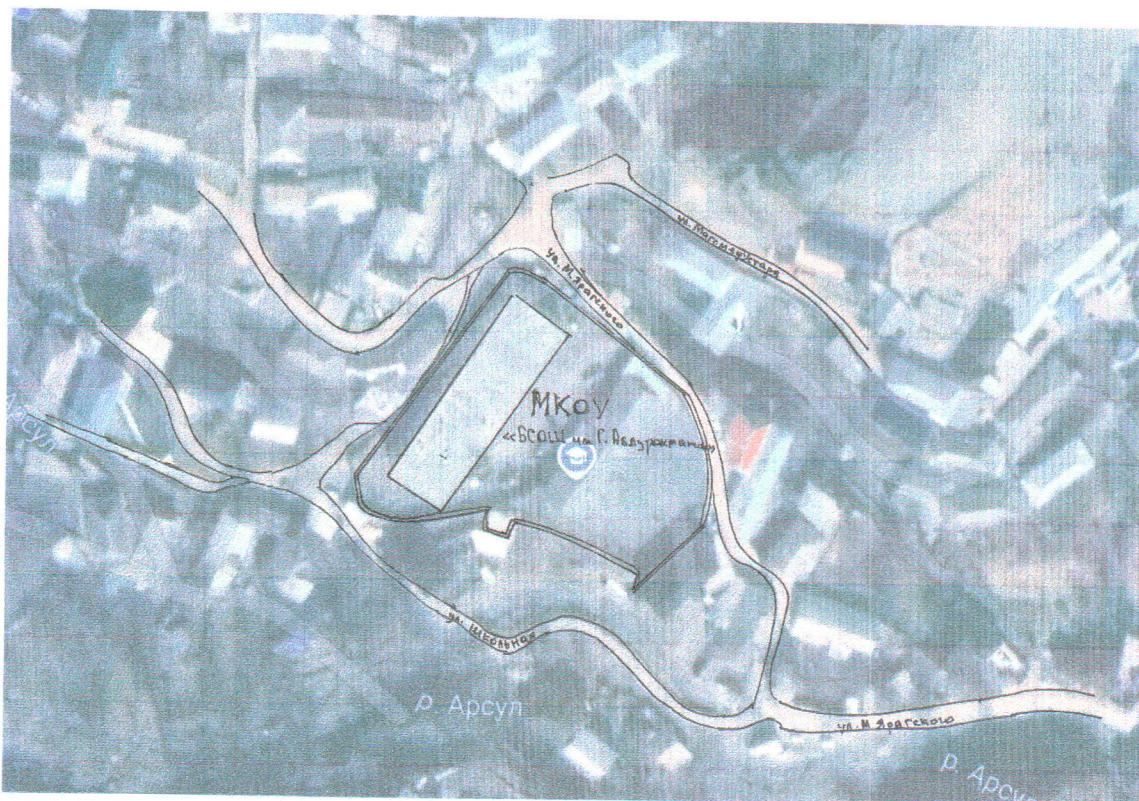
- направление движения транспортных средств по проезжей части;
- направление безопасного маршрута движения детей.

3. На схеме указано расположение остановок маршрутных транспортных средств и безопасные маршруты движения детей от остановочного пункта к образовательной организации и обратно;

4. При наличии стоянки (парковочных мест) около образовательной организации, указывается место расположение и безопасные маршруты движения детей от парковочных мест к образовательной организации и обратно.

К схеме (в случае необходимости) должен быть приложен план мероприятий по приведению существующей организации дорожного движения к организации дорожного движения, соответствующей нормативным техническим документам, действующим в области дорожного движения, по окончании реализации которого готовится новая схема.

3. Маршруты движения организованных групп детей от образовательной организации к стадиону, парку или спортивно-оздоровительному комплексу

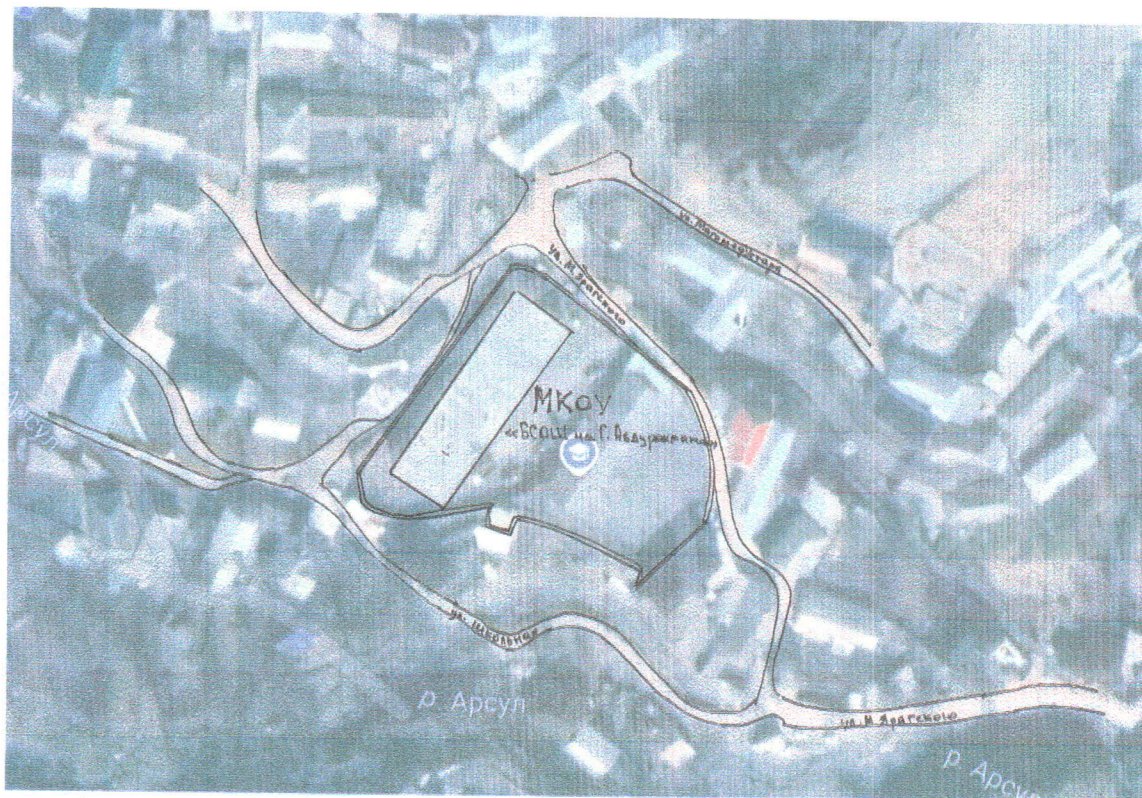


Рекомендации к составлению схемы маршрутов движения организованных групп детей от образовательной организации к стадиону, парку или спортивно-оздоровительному комплексу

На схеме района расположения образовательной организации указываются безопасные маршруты движения детей от образовательной организации к стадиону, парку или спортивно-оздоровительному комплексу и обратно.

Эти схемы должны использоваться преподавательским составом при организации движения групп детей к местам проведения занятий вне территории образовательной организации.

4. Пути движения транспортных средств к местам разгрузки/погрузки и рекомендуемые безопасные пути передвижения детей по территории образовательной организации



Рекомендации к составлению схемы пути движения транспортных средств к местам разгрузки/погрузки и рекомендуемые безопасные пути передвижения детей по территории образовательной организации

На схеме указывается примерная траектория движения транспортных средств на территории образовательной организации, в том числе места погрузки/разгрузки, а также безопасный маршрут движения детей во время погрузочно-разгрузочных работ.

В целях обеспечения безопасного движения детей по территории образовательной организации необходимо исключить пересечения путей движения детей и путей движения транспортных средств.

II. Информация об обеспечении безопасности перевозок детей специальным транспортным средством (автобусом).

(при наличии автобуса(ов))

1. Общие сведения

Марка ГАЗ

Модель ГАЗ GAZELLE NEXT A66R3

Государственный регистрационный знак Р443MP05

Год выпуска 2021 Количество мест в автобусе 17

Соответствие конструкции требованиям, предъявляемым к школьным автобусам соответствует

2. Сведения о водителе(ях) автобуса(сов)

Фамилия, имя, отчество	Дата принятия на работу	Стаж вождения ТС категории D	Дата предстоящего медицинского осмотра	Период проведения стажировки	Сроки повышение квалификации	Допущенные нарушения ПДД
Магомедов Шамиль Газимагомедович	01.02.24	1 год	28.08.2025 г			нет

3. Организационно-техническое обеспечение

1) Лицо, ответственное, за обеспечение безопасности дорожного движения): Магомедов Шамиль Газимагомедович
(Ф.И.О.)

назначено 02.09.2024 г, Приказ № 10
(дата)

прошло аттестацию _____
(дата)

2) Организация проведения предрейсового медицинского осмотра водителя:

осуществляет Абдулжалилова Рахмат Абдулжалиловна

(Ф.И.О. специалиста)

на основании Приказа № 4-а, от 01.02.2022 года

действительного до постоянно.
(дата)

3) Организация проведения предрейсового технического осмотра транспортного средства:

осуществляет Пахрудинов Пахрудин Самадович

(Ф.И.О. специалиста)

на основании Приказа № 4-а, от 01.02.2022 года

действительного до постоянно.
(дата)

4) Дата очередного технического осмотра

5) Место стоянки автобуса в нерабочее время территория МКОУ «Балаханская СОШ им. Г. Абдурахманова»

меры, исключающие несанкционированное использование документы находятся в сейфе, территория находится под круглосуточной охраной с видеонаблюдением

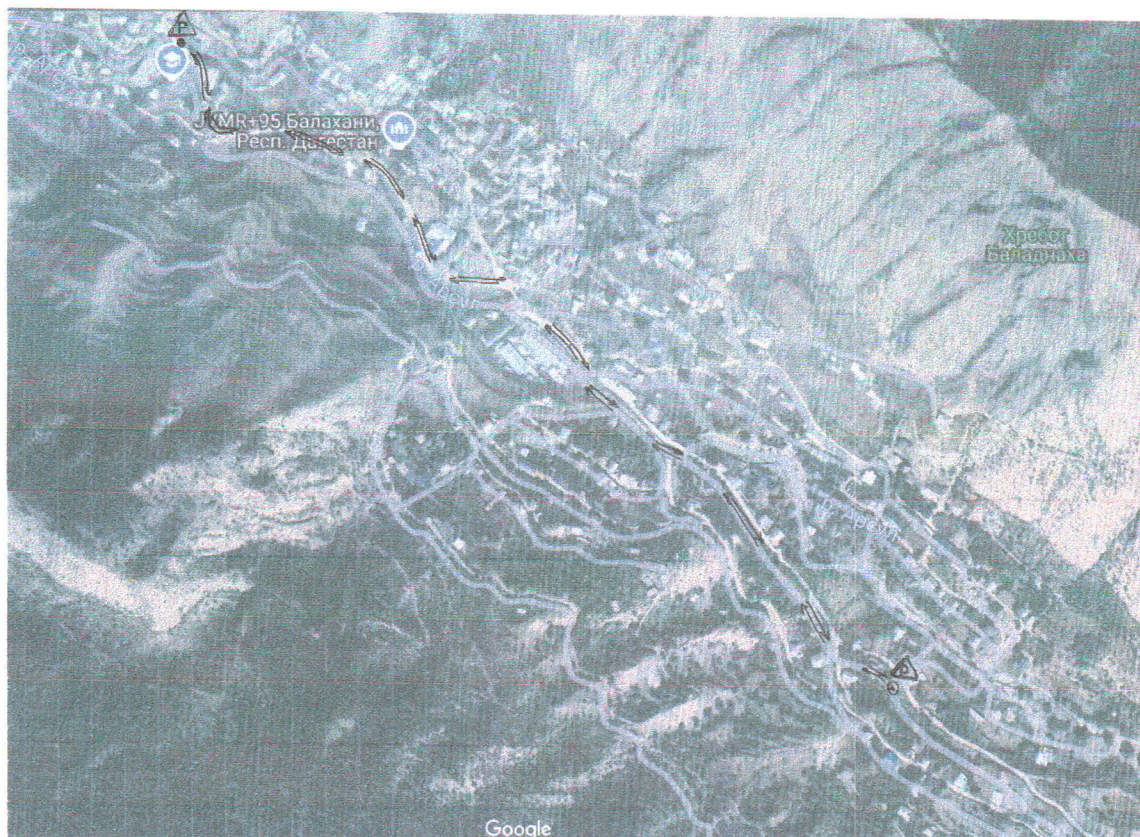
4. Сведения о владельце автобуса

Юридический адрес владельца: адрес 368945, Республика Дагестан, Унцукульский район, с. Балахани, ул. Мухаммад Ярагского 9

Фактический адрес владельца: адрес 368945, Республика Дагестан, Унцукульский район, с. Балахани, ул. Мухаммад Ярагского 9

Телефон ответственного лица: 89285307699

2. Маршрут движения автобуса образовательной организации



Рекомендации к составлению схемы маршрута движения автобуса образовательной организации

На схеме указываются населенные пункты, через которые следует автобус образовательной организации, оборудованные места остановок для посадки и высадки детей в каждом населенном пункте и в иных местах по маршруту движения автобуса; непосредственно населенный пункт, где расположена образовательная организация.

На схеме указывается безопасный маршрут следования автобуса образовательной организации из пункта А в пункт В, а также обозначены:

- жилые дома населенных пунктов;
- здание образовательной организации;
- автомобильные дороги;
- дислокация существующих дорожных знаков на пути следования автобуса образовательной организации;
- пешеходные переходы, пересекающие проезжую часть маршрута движения автобуса образовательной организации;

- другие технические средства организации дорожного движения на маршруте движения автобуса образовательной организации.

Дополнительно, при наличии трудных (опасных) участков дорог по пути следования автобуса, представляется целесообразным давать их подробное описание с рекомендациями по безопасному преодолению.

Кроме того, рекомендуется дополнять паспорт фотоматериалами с изображением таких участков, а также с изображениями остановочных пунктов и мест ожидания.

В случаях, когда осуществляется перевозка детей специальным транспортным средством на экскурсии, спортивные соревнования, в лагеря, к месту сдачи государственной аттестации и единого государственного экзамена, Паспорт безопасности образовательной организации дополняется схемами маршрута движения специального транспортного средства (автобуса).

1. Безопасное расположение остановки автобуса у образовательной организации



Рекомендации к составлению схемы расположения остановки автобуса у образовательной организации

На схеме указывается подъезд в оборудованный «карман» или другое оборудованное место для посадки и высадки детей из автобуса у образовательной организации, и дальнейший путь движения автобуса по проезжей части, а также безопасный маршрут движения детей от остановки автобуса у образовательной организации.

На схеме обозначены:

- жилые дома района расположения образовательной организации;
- здание образовательной организации;
- ограждение территории образовательной организации (при наличии);
- автомобильные дороги.



МҚОУ

«БСООШ им. Г. Абдурақманова»

ул. М. Жаратқоло

ул. М. Жаратқоло

ул. ШЕОДОН ҚОЛЫ

р. Арсул

ул. М. Жаратқоло

р. Арсул

Арсул